

ПРИНЯТО

УТВЕРЖДЕНО

Решением Управляющего совета
ГБДОУ детского сада №18
Невского района Санкт-Петербурга
Протокол №1 от 31.08.2018

Приказом заведующего ГБДОУ
детского сада №18 Невского
района Санкт-Петербурга
Приказ №61/8 от 31.08.2018

ПУБЛИЧНЫЙ ДОКЛАД

**Государственного бюджетного дошкольного образовательного
учреждения детского сада № 18 Невского района
Санкт-Петербурга**

за 2017-2018 учебный год

**Санкт-Петербург
2018**

№ П/П	ОГЛАВЛЕНИЕ	Стр.
1.	Вступление	3
2.	Общие характеристики ГБДОУ (наименование организации, юридический адрес, год постройки, режим работы, правовая форма, лицензия, Устав, комплектование и правила приёма обучающихся, структура управления, программа развития)	4
3.	Особенности образовательного процесса в ГБДОУ (цель и задачи, контингент обучающихся)	9
4.	Кадровый потенциал в ГБДОУ (квалификация педагогов, повышение квалификации, участие в различных мероприятиях района и города)	11
5.	Условия осуществления образовательного процесса (обеспечение безопасности, организация питания, медицинское обслуживание, условия для организации физкультурно-оздоровительной работы)	12
6.	Результаты деятельности ГБДОУ	14
7.	Социальное партнёрство учреждения	17
8.	Финансовые ресурсы и их использование	19
9.	Решения, принятые по итогам общественного обсуждения, публикации предыдущего доклада	21
10.	Перспективы и планы развития ГБДОУ	21

1. Вступление

Уважаемые читатели!

Публичный доклад Государственного бюджетного дошкольного образовательного учреждения детский сад №18 Невского района Санкт-Петербурга (далее — ДОУ) подготовлен в соответствии с рекомендациями Департамента стратегического развития Минобрнауки России по подготовке Публичных докладов образовательных учреждений от 28.10.2010 № 13-312 и отражает состояние дел в организации и результаты её деятельности за 2017-2018 учебный год.

Публичный доклад ДОУ — аналитический публичный документ в форме периодического отчёта учреждения перед обществом, обеспечивающий регулярное (ежегодное) информирование всех заинтересованных сторон о состоянии и перспективах развития образовательного учреждения. Публичный доклад адресован широкому кругу читателей: представителям органов законодательной и исполнительной власти, родителям детей, посещающих ДОУ и родителей, планирующих привести своих детей в детский сад, работникам системы образования, представителям средств массовой информации, общественным организациям и другим заинтересованным лицам.

Основными задачами Публичного доклада являются:

- обеспечение информационной основы для организации диалога и согласования интересов всех участников образовательного процесса, включая представителей общественности;
- обеспечение прозрачности функционирования образовательной организации;
- информирование потребителей образовательных услуг о приоритетных направлениях развития ДОУ, планируемых мероприятиях и ожидаемых результатах деятельности.

В подготовке Доклада принимали участие: заместитель заведующего по образовательной деятельности, заведующий хозяйством, педагоги ДОУ, родительский комитет.

2. Общие характеристики ГБДОУ

Полное наименование образовательного учреждения:

Государственное бюджетное дошкольное образовательное учреждение детский сад №18 Невского района Санкт-Петербурга.

Краткое наименование: ГБДОУ детский сад №18 Невского района Санкт-Петербурга.

Год постройки 1971 год, введен в эксплуатацию в феврале 1972 года.

Типовое здание детского сада - нежилое, отдельно стоящее. Централизованное отопление, водоснабжение, канализация

Проектная мощность: 280 человек (12 групп)

Режим работы дошкольного учреждения:

с 7.00 до 19.00 часов (12-ти часовое пребывание)

пятидневная рабочая неделя, выходные суббота, воскресенье, государственные праздники, установленные законодательством Российской Федерации;

Фактический и юридический адрес образовательного учреждения.

193230, Санкт-Петербург, улица Крыленко, дом 21, корпус 3, литер А

Телефон/факс: 585-36-24 (заведующий), 585-97-26 (медицинский кабинет)

E-mail: gdousad18@mail.ru официальный сайт <http://18.dou.spb.ru/>

Детский сад расположен недалеко от станций метро:

- «Улица Дыбенко», (остановка угол ул. Тельмана и Искровский пр.) Городской транспорт: автобус 97; маршрутное такси 155, 97, 365
- «Ломоносовская» Городской транспорт: автобус 12,118,97; маршрутное такси 97,365
- «Проспект Большевиков» Городской транспорт: автобус 12,118; маршрутное такси 155, 97

Учредитель:

Функции и полномочия учредителя Образовательного учреждения от имени субъекта Российской Федерации - города федерального значения - Санкт-Петербурга осуществляют исполнительные органы государственной власти Санкт-Петербурга - Комитет по образованию (далее - Комитет) и администрация Невского района Санкт-Петербурга (далее - Администрация района).

Образовательное учреждение находится в ведении Администрации района.

Функции и полномочия учредителя, осуществляемые Комитетом и Администрацией района, указаны в разделе 3 Устава.

Образовательное учреждение находится в ведении администрации Невского района Санкт-Петербурга.

Место нахождения Администрации Невского района Санкт-Петербурга:

192131, Санкт-Петербург, проспект Обуховской Обороны, д.163.

Телефон/факс «Горячая линия главы администрации» т: 417-39-24,

Дежурная служба тел. 417-39-22,

адрес электронной почты: rnevsky@tunev.gov.spb.ru,

официальный сайт <http://gov.spb.ru/gov/terr/nevsky/>

Место нахождения Комитета по образованию:

190000, Санкт-Петербург, переулок Антоненко, дом 8, литер А.

Телефон/факс: 576-18-01, 576-18-75 Телефон горячей линии: 576-20-19

адрес электронной почты: k-obr@gov.spb.ru,
официальный сайт Комитета по образованию <http://k-obr.spb.ru/>

Организационно-правовая форма
Государственное Образовательное учреждение
Тип - дошкольное образовательное учреждение.
Вид - общеразвивающего вида.

Лицензия на образовательную деятельность:

Государственное бюджетное дошкольное образовательное учреждение детский сад №18 Невского района Санкт - Петербурга имеет Лицензию на право осуществление образовательной деятельности от 24.11.2016 г. №2378 «**Общее образование – Дошкольное образование**» (Приложение №1 от 24.11.2016 №3394-р), а также Приложение №2 от 17.03.2017 №822-р «**Дополнительное образование – Дополнительное образование детей и взрослых**».

Срок действия Лицензии- бессрочно.

Устав образовательной организации:

Устав Образовательной учреждения утверждён Отделом народного образования Невского района от 12.01.1995 № 5 и зарегистрирован решением Регистрационной палаты мэрии Санкт - Петербурга от 22.03.1995 №11944.

Новая редакция Устава Образовательного учреждения утверждена приказом начальника отдела образования территориального управления Невского административного района Санкт - Петербурга от 04.05.2010 №501-р и зарегистрированы в межрайонной ИФНС России №15 по Санкт-Петербургу.

Изменения к Уставу государственного бюджетного дошкольного образовательного учреждения детский сад №18 Невского района Санкт – Петербурга утверждены распоряжением администрации Невского района Санкт – Петербурга 27.09.2011 года №997-р и зарегистрированы в межрайонной ИФНС России №15 по Санкт-Петербургу.

Новая редакция Устава (действующий) Образовательного учреждения утверждена распоряжением Комитета по образованию Санкт - Петербурга от 13.04.2015 №1635-р и зарегистрированы в межрайонной ИФНС России №15 по Санкт-Петербургу 28.04.2015.

Комплектование дошкольных образовательных учреждений осуществляется

в соответствии с распоряжением Комитета по образованию от 03.02.2016 №273-р «Об утверждении Порядка комплектования воспитанниками государственных образовательных организаций, осуществляющих образовательную деятельность по реализации образовательных программ дошкольного образования» и Административным регламентом администрации района Санкт-Петербурга по предоставлению государственной услуги по комплектованию государственных образовательных учреждений, реализующих образовательную программу дошкольного образования, находящихся в ведении администраций районов, утвержденного распоряжением Комитета по образованию от 09.04.2018 года № 1009-р.

Подача заявлений в образовательное учреждение родителями (законными

представителями) детей осуществляется:

- на портале «Государственные услуги в Санкт-Петербурге» (далее - Портал) путем заполнения установленной формы заявления <https://www.gosuslugi.ru/>
- в Санкт-Петербургском государственном учреждении «Многофункциональный центр предоставления государственных услуг» (далее - МФЦ), структурные подразделения при предоставлении необходимых заявлений.

1. Многофункциональные центры Невского района:

Адрес: Санкт-Петербург, проспект Большевиков, дом 8, корпус 1, литер А
Телефон: (812) 573-96-75

Часы работы МФЦ: Ежедневно, с 9:00 до 21:00, без перерыва на обед, без выходных. Выдача талонов электронной очереди прекращается в 20:30.

Метро: Проспект Большевиков

Маршрутки: К239, К153, К161, К409, К388, К401, К218, К269, К264 Автобусы: 140, 161, 164, 191

Сектор (филиал) МФЦ Невского района:

Адрес: Санкт-Петербург, улица Седова, дом 69, корпус 1, литер А Телефон: 573-96-80

Часы работы филиала: Ежедневно, с 9:00 до 21:00, без перерыва на обед и выходных Сектор №2

Адрес: Санкт-Петербург, Народная улица, дом 98 литер О Телефон: **(812) 573-90-15**
Сектор №3

Адрес: Санкт-Петербург, улица Бабушкина, дом 64 Телефон: **(812) 573-96-79**

С понедельника по пятницу с 9:00 до 20:00

Сектор №4

Адрес: Санкт-Петербург, проспект Обуховской Обороны, дом 138 корпус 2
Телефон: (812) 573-91-16

Комиссия по комплектованию государственных образовательных учреждений, реализующих основную общеобразовательную программу дошкольного образования, Невского района Санкт-Петербурга находится по адресу: ул. Ивановская, д. 11, каб. № 105,

часы работы: вторник с 15.00 до 18.00, четверг с 10.00 до 13.00

Комиссия по комплектованию формирует и передаёт в образовательную организацию списки детей, направленных в образовательную организацию для получения дошкольного образования в текущем году.

Исчерпывающий перечень документов, необходимых и обязательных для предоставления государственной услуги, предоставляемых заявителем:

- заявление о постановке ребенка на учет в список будущих воспитанников ОУ,
- заявление о постановке ребенка на учет по переводу согласно приложениям N 4, 5 к Административному регламенту;
- документ, удостоверяющий личность заявителя:
- паспорт гражданина Российской Федерации;
- временное удостоверение личности гражданина Российской Федерации, выдаваемое на период оформления паспорта, предусмотренное [пунктом 119 Административного регламента Министерства внутренних дел Российской Федерации по предоставлению государственной услуги по выдаче, замене паспортов гражданина Российской Федерации, удостоверяющих личность гражданина Российской Федерации на](#)

территории Российской Федерации, утвержденного приказом Министерства внутренних дел Российской Федерации от 13.11.2017 N 851;

паспорт иностранного гражданина;

паспорт иностранного гражданина и свидетельство о регистрации ходатайства о признании его вынужденным переселенцем или удостоверение вынужденного переселенца;

свидетельство о регистрации ходатайства на получение статуса беженца, которое удостоверяет личность и подтверждает законность нахождения на территории Российской Федерации лица (в случае, если заявителями выступают беженцы);

документ, подтверждающий законность пребывания на территории Российской Федерации иностранного гражданина: миграционная карта, разрешение на временное проживание, вид на жительство;

документ, подтверждающий родство заявителя, являющегося иностранным гражданином (или законность представления прав ребенка);

оригинал свидетельства о рождении ребенка или документ, подтверждающий родство заявителя (или законность представления прав ребенка);

документ, подтверждающий полномочия законного представителя заявителя (в случае обращения опекуна, попечителя), выданный не на территории Санкт-Петербурга, оформленный в соответствии с действующим законодательством Российской Федерации, подтверждающий наличие у представителя прав действовать от имени лица заявителя и определяющий условия и границы реализации права представителя на получение государственной услуги (решение органа опеки и попечительства об установлении опеки и попечительства);

документ, подтверждающий право законного представителя выступать от имени заявителя (свидетельство о рождении, свидетельство об установлении отцовства).

Представлять интересы заявителя вправе доверенное лицо на основании документа, оформленного в соответствии с требованиями действующего законодательства, подтверждающего наличие у представителя прав действовать от лица заявителя и определяющего условия и границы реализации права представителя на получение государственной услуги (доверенность, договор);

документ, удостоверяющий личность ребенка:

свидетельство о рождении ребенка - гражданина Российской Федерации, выданный не на территории Санкт-Петербурга;

свидетельство о рождении ребенка Республики Казахстан, Кыргызской Республики, Республики Таджикистан;

удостоверение гражданина Республики Узбекистан, не достигшего 16-летнего возраста;

паспорт ребенка, являющегося иностранным гражданином;

документ, подтверждающий право на внеочередное или первоочередное зачисление ребенка в ОУ (при наличии);

документ, подтверждающий регистрацию ребенка по месту жительства или по месту пребывания на территории Санкт-Петербурга (форма 3, форма 8, форма 9), в случае если ведение регистрационного учета граждан по месту жительства в части, возложенной на жилищные организации, осуществляют не ГКУ ЖА, или документ, содержащий сведения о регистрации ребенка по месту жительства или по месту пребывания;

документ, подтверждающий обучение в образовательном учреждении, реализующем образовательную программу дошкольного образования (при наличии).

(Абзац дополнительно включен с 16 мая 2018 года [распоряжением Комитета по образованию Санкт-Петербурга от 15 мая 2018 года N 1490-р](#))

Все документы предоставляются заявителем в оригинале. При подаче заявления через структурные подразделения СПб ГКУ "МФЦ" все оригиналы документов после сканирования возвращаются заявителю (представителю заявителя).

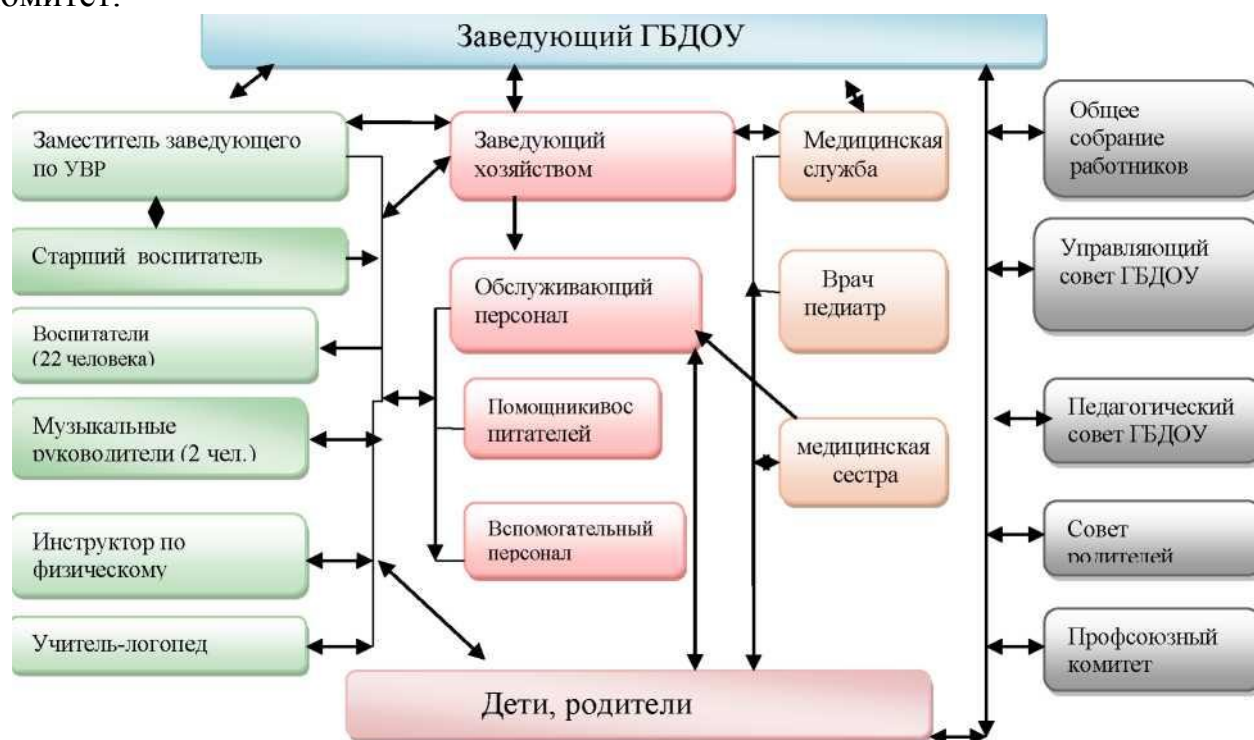
Для зачисления в ОУ (при подаче документов в ОУ) дополнительно предоставляется медицинская справка по форме 026/у-2000 (для поступающих впервые в ОУ).

Структура управления ГБДОУ

Руководитель ГБДОУ - заведующий Никулина Ирина Анатольевна, на должности руководителя с 17.06.2009

Управление ГБДОУ осуществляется в соответствии с законодательством Российской Федерации и Уставом Образовательного учреждения и строится на принципах единоначалия и самоуправления.

Формами самоуправления в Образовательном учреждении являются: Общее собрание работников ГБДОУ; Управляющий Совет ГБДОУ; Педагогический совет ГБДОУ; Совет родителей ГБДОУ, Профсоюзный комитет.



Программа развития образовательного учреждения:

В ГБДОУ разработана и реализуется «Программа развития Государственного бюджетного дошкольного образовательного учреждения детского сада №18 Невского района Санкт-Петербурга на 2015 - 2018 годы»

Цель программы: Обеспечение высокого качества и доступности дошкольного образования.

Направления программы:

1. Совершенствование психолого-педагогических условий, обеспечивающих развитие ребенка
2. Совершенствование развивающей предметно-пространственной среды ДОУ"

3. Развитие материально-технического и информационно-методического обеспечения образовательной деятельности ДОО
4. Развитие кадрового потенциала ДОО
5. Повышение эффективности управления ДОО

Задачи программы:

1. Совершенствование содержания и технологий воспитания и обучения, основанного на личностно-ориентированном и системно-деятельностном подходах.
2. Работа по сохранению и укреплению здоровья детей и сотрудников детского сада.
3. Повышение профессиональной компетентности педагогов.
4. Повышение эффективности работы с родителями с учетом понимания того, что семья является основной средой личностного развития ребенка.
5. дошкольного образования для разных слоёв населения.
6. Совершенствование работы с социумом, надежного партнерства как залога успеха и качества деятельности дошкольного учреждения.
7. Оптимизация системы управления в учреждении.

Планируя развитие образовательного учреждения, коллектив ГБДОУ видит необходимость повышения эффективности деятельности учреждения в обеспечении доступности нового качества образования за счет актуализации внутреннего потенциала педагогов при решении стратегических и тактических задач.

3. Особенности образовательного процесса ГБДОУ

Основные цели образовательного учреждения:

1. осуществление образовательной деятельности по образовательной программе дошкольного образования, присмотр и уход за детьми;
2. охрана жизни и укрепление здоровья детей;
3. дополнительное образование детей и взрослых

Основная общеобразовательная программа образовательная программа дошкольного образования (далее Программа) сформирована как программа психолого-педагогической поддержки позитивной социализации и индивидуализации, развития личности детей дошкольного возраста и определяет комплекс основных характеристик дошкольного образования (объем, содержание и планируемые результаты в виде целевых ориентиров дошкольного образования) и построена в соответствии:

- > Конвенцией о правах ребенка
- > Конституцией Российской Федерации
- > Законом 273-ФЗ "Об образовании в Российской Федерации" от 01.09.2013
- > Санитарно-эпидемиологических правилами и нормативами (СанПиН 2.4.1.3049-13)
- > Федеральным государственным образовательным стандартом дошкольного образования
- > Стратегией развития системы образования Санкт-Петербурга
- > Стратегией развития Невского района

На основе Программы на разных возрастных этапах развития и социализации дошкольников конструируется мотивирующая образовательная среда, включающая в себя следующие условия:

— пространственно-временные (гибкость и трансформируемость пространства и его предметного наполнения, гибкость планирования),

- социальные (формы сотрудничества и общения, ролевые и межличностные отношения всех участников образовательных отношений, включая педагогов, детей, родителей (законных представителей), администрацию),
- условия детской активности (доступность и разнообразие видов деятельности, соответствующих возрастно-психологическим особенностям дошкольников, задачам развития каждого ребенка),
- материально-технические и другие условия образовательной деятельности.

Содержание Программы в соответствии с требованиями Стандарта включает три основных раздела – целевой, содержательный и организационный.

Объем инвариативной части основной образовательной программы составляет не менее 60% от ее общего объема. Объем вариативной части основной образовательной программы, формируемой участниками образовательных отношений, составляет не более 40% от ее общего объема. В вариативную часть Программы включено описание традиционных событий, праздников и мероприятий с учетом региональных и других социокультурных особенностей.

Программа содержит рекомендации по педагогической и психологической диагностики развития детей, а также качества созданных ГБДОУ условий внутри образовательного процесса, отражающих в целом всю образовательную деятельность ГБДОУ.

Программа завершается описанием перспектив по ее совершенствованию и развитию.



Основными задачами образовательного учреждения являются:

- Создание условий развития ребенка, открывающих возможности для его позитивной социализации, его личностного развития, развития инициативы и творческих способностей на основе сотрудничества со взрослыми и сверстниками и соответствующим возрасту видам деятельности;
- На создание развивающей образовательной среды, которая представляет собой систему условий социализации и индивидуализации детей; Программа формируется как программа психолого-педагогической поддержки позитивной социализации и индивидуализации, развития личности детей дошкольного возраста и определяет комплекс основных характеристик дошкольного образования:
 - ✓ объем,
 - ✓ содержание,
 - ✓ и планируемые результаты в виде целевых ориентиров дошкольного возраста.

Количество воспитанников в ГБДОУ

В детском саду функционирует 11 групп. Всего ГБДОУ в 2017-2018 уч. году посещали 300 воспитанников в возрасте от 2-х до 7 лет, из них:

1 группа раннего возраста (с 2 до 3 лет) – 24 воспитанника

10 групп дошкольного возраста (с 3 до 7 лет) – 276 воспитанника

2 группы - младшего возраста (3-4 года);

4 группы – среднего возраста (4-5 лет);

3 группы – старшего возраста (5-6 лет);

1 группа – подготовительная к школе (6-7 лет).

4. Кадровый потенциал

В детском саду работали 22 воспитателя, 2 музыкальных руководителя и 1 инструктор по физической культуре, 1 учитель-логопед.

Уровень квалификации:

Высшее образование	Среднее специальное образование	Среднее специальное не педагогическое
12 чел.	12чел	2 чел.

Высшая кв. категория	I кв. категория	II кв. категория	Соответствие занимаемой должности	Без категории
5 чел	17 чел.	-	-	4 чел

Результаты аттестации педагогических кадров в 2017-2018 учебном году.

	Высшая	1-я категория	2-я категория	Соответствие занимаемой должности
Музыкальный руководитель	1 чел.	-	-	-
всего:	1 чел			

ПОВЫШЕНИЕ КВАЛИФИКАЦИИ В 2017-2018 УЧЕБНОМ ГОДУ.

В 2017-2018 учебном году повысили свою квалификацию воспитатели:

- Якунина Г.В. «Использование офисных приложений для оформления учебно-методических материалов», ЦОКОиИТ
- Сарман С.Г. «Педагогическое сопровождение развития детей дошкольного возраста в условиях реализации ФГОС ДО» АППО
- Андреева С.В., Иванова О.П., Калач К.Н., Комарова Т.А. Никаноренкова И.С., Репкина Н.И., Тихомирова Ю.Б., Федчунова В.А. «Актуальные вопросы профессиональной деятельности педагога в условиях реализации ФГОС ДО» ЦОУ «Невский альянс»
- Русалинова О.А., Комарова Т.А. «Школа молодого педагога» на базе ГБДОУ №109

- Русалинова О.А. ЧОУ ВО «Санкт-Петербургский университет технологий управления и экономики», бакалавр, психология
- Курсы переподготовки специалистов, имеющих высшее образование, на базе АППО СПб- воспитатель Селимова И.М., помощник воспитателя Трифонова Л.Г.
- Студенты высших и средних специальных учреждений (педагогическое образование) –Тиверёва О.А., Михова М.В.

5. Условия осуществления образовательного процесса.

Обеспечение безопасности детей и сотрудников ГБДОУ обеспечивается:

По периметру территория оборудована ограждением. В здании ГБДОУ ведется круглосуточное наружное и внутреннее видеонаблюдение с функцией видеозаписи. Детский сад оборудован домофоном с вызовом в каждую группу, специальными системами безопасности: имеется тревожная кнопка вызова полиции (КВМ) «ARKAN» с выводом на пульт дежурного при ГМЦ, автоматическая пожарная сигнализация и система оповещения о пожаре с выходом на городской мониторинговый центр, организовано дежурство ночных и дневных сторожей.

В ГБДОУ создана система гражданской обороны, предупреждения и защиты от ЧС: назначен командный состав, комиссии и группы по направлениям деятельности, проводится учеба личного состава в соответствии с планом ГБДОУ.

В соответствии с программой «Безбарьерная среда» вход в здание (лестницы) - оснащены аппаратами и поручнями.

Организация питания в учреждении

В учреждении организовано 4-х разовое питание для воспитанников (завтрак, 2 завтрак, обед, полдник), на основе десятидневного меню, которое утверждено Управлением социального питания г. Санкт-Петербурга и обед для персонала.

В рационе питания учитывается количество белков, жиров, углеводов, калорий, соответствующих физиологическим нормам детей. На каждое блюдо имеется технологическая карта.

Контроль за качеством поступающего сырья, условиями хранения продуктов, кулинарной обработкой, выходом блюд, вкусовыми качествами пищи, санитарным состоянием пищеблока, правильностью хранения, соблюдением сроков реализации продуктов осуществляется медицинским персоналом, администрацией дошкольного учреждения.

Ведение документации по питанию осуществляется электронной программой формирования меню.

Кухня-пищеблок расположена на первом этаже. На пищеблоке имеется необходимое технологическое оборудование: холодильные шкафы, газовая плита, электрические мясорубки, овощерезка, картофелечистка, электрический кипяtilьник, очиститель воды, хлебоборезка.

Продукты в детский сад доставляются с торгово-закупочной базы в соответствии с договором, на все продукты имеются сертификаты качества, ветеринарные справки, удостоверения.

Производится замена блюд детям аллергикам по назначению врача.

Ежедневно проводится органолептическая оценка готовых блюд бракеражной комиссией ГБДОУ.

Медицинское обслуживание

Медицинское обслуживание детей в ДОО обеспечивают органы здравоохранения детской поликлиники № 58 Невского района Санкт-Петербурга. Медицинский персонал поликлиники наряду с администрацией несёт ответственность за здоровье и физическое развитие детей, проведение лечебно-профилактических мероприятий, соблюдение санитарно-гигиенических норм, режима и обеспечение качества питания.

Для осуществления медицинской деятельности в ДОО созданы необходимые условия для профилактической работы с воспитанниками, в соответствии с требованиями СанПин, имеются оборудованные помещения для работы медицинских работников, состоящее из трёх кабинетов (кабинет врача, процедурный кабинет, изолятор).

Педагогические работники и прочие сотрудники ДОО проходят регулярные медицинские обследования в соответствии с нормативными требованиями.

Прием, осмотр и контроль за здоровьем детей осуществляли персонал детской поликлиники № 58: врач - Савчук Инна Михайловна, медицинская сестра - Ермакова Фира Алексеевна.



Условия для физкультурно-оздоровительной работы:

предусматривает: - развитие у детей представлений о здоровом образе жизни, о важности гигиенической и двигательной культуры, о здоровье и средствах его укрепления, о функционировании организма и правилах заботы о нем.

Оздоровительная работа с детьми включает систему закаливающих мероприятий:

элементы закаливания в повседневной жизни (умывание прохладной водой, широкая аэрация помещений, организация прогулок, физические упражнения);

в летний период в режиме дня предусматривается максимальное пребывание детей на открытом воздухе, увеличивается объем двигательной активности детей (физические упражнения, подвижные игры, спортивные игры с элементами соревнований, пешеходные прогулки по территории ДОО).

Для решения задач охраны и укрепления здоровья детей образовательная программа детского сада в учреждении организован физкультурный зал, обеспеченный необходимым физкультурным оборудованием и пособиями; в каждой группе оборудован физкультурный уголок, организуются разнообразные виды закаливания (воздушные ванны, босо хождение, обширное умывание и др.), дыхательная гимнастика.

Все базисные компоненты развивающей предметно-пространственной среды, созданной в учреждении, обеспечивают оптимальные условия для полноценного физического, эстетического, познавательного и социального развития детей.

К ним относятся:

- музыкальный зал;
- физкультурный зал;
- кабинет учителя - логопеда
- групповые, оборудованные игровыми пособиями в соответствии с возрастом, требованиям программы и индивидуальными запросами детей, установлена различная мебель (столы, стулья, стеллажи) в соответствии с ростом детей, необходимым дидактическим материалом, ежегодно пополняется и обновляется игротека, закупаются канцелярские товары для занятий с воспитанниками;

Данные компоненты развивающей среды обеспечивают возможность организации разнообразной детской деятельности по интересам, гармоничное развитие каждого ребенка.

На каждую возрастную группу имеется прогулочные площадки, которые оснащены современным уличным игровым оборудованием (песочницы, горки, гимнастические лестницы, скамейки, спортивные комплексы), игровыми комплексами.

На территории детского сада оборудована физкультурная площадка. На одной из них нанесена разметка для проведения спортивных игр; имеются стойки для метания мячей.

Территорию детского сада украшают цветники и декоративные вазоны.

6. Результаты деятельности ГБДОУ

Участие в районных и городских конкурсах и мероприятиях района и города в 2017-2018 учебном году

1. Участие музыкальных руководителей Константиновой О.А. и Бойцовой Л.И. в профсоюзном конкурсе «Сияние Невских звезд» (лауреаты 1 степени)



2. Участие воспитателей Андреевой С.В., Селимовой И.М., Федчуновой В.А. (победитель) в районном конкурсе «Талантливый учитель (воспитатель)»



3. Воспитатель Ершова С.В. провела мастер-класс для педагогов района на тему «Использование обучающих коллажей по мнемотехнике в работе с детьми дошкольного возраста»

4. Участие воспитателей Андреевой С.В. и Тиверёвой О.А. в городском фестивале «Педагог – личность творческая» (лауреаты фестиваля) в номинациях:

- Картина.
- Декоративно-прикладное искусство и ручные поделки.



5. Участие в конкурсе чтецов «Разукрасим мир стихами», воспитанники средней группы №3 (Строганова Дарья – 3 место) и подготовительной группы №8, воспитатели Якунина Г.В., Тихомирова Ю.Б., Калач К.Н., Сметанина М.С.



6. Участие в спортивных соревнованиях на противопожарную тему «Кошкин дом», инструктор по физической культуре Ленькова Е.Ж.

7. Участие в конкурсе танца «Санкт-Петербург приглашает друзей!» в рамках фестиваля «Невская карусель» ансамбля воспитанников подготовительных групп №8, музыкальный руководитель Константинова О.А.



8. Участие в конкурсе песни «Санкт-Петербург приглашает друзей!» в рамках фестиваля «Невская карусель» ансамбля воспитанников подготовительных групп №8 и старшей группы №6, музыкальный руководитель Константинова О.А.

9. Участие в спортивных соревнованиях «Здравствуй, лето футбольное!», инструктор по физической культуре Ленькова Е.Ж.



Распространение педагогического опыта

Педагоги ГБДОУ распространяли свой педагогический опыт, делились с коллегами профессиональными знаниями и обмениваются мнениями на конференциях, семинарах конкурсах различного уровня (районного, городского, регионального):

— Участие в V городской ярмарке педагогических инноваций дошкольных работников «Инновации в дошкольном образовании: от инновационных проб к инновационному образу жизни», проводимой ГБОУ ДППО ЦПКС Адмиралтейского р-на СПб ИМЦ при поддержке отдела образования администрации Адмиралтейского района Санкт-Петербурга, кафедры дошкольной педагогики Института детства РГПУ им. А.И. Герцена, центра интеграции молодых педагогов в профессию «Продвижение» СПб ГБПОУ «Педагогический колледж № 8»:

- Педагог дополнительного образования Ершова С.В. «Использование обучающих коллажей по мнемотехнике в работе с детьми дошкольного возраста», стендовый доклад и диплом 3 степени
- Участники Ярмарки: воспитатели Комарова Т.А., Андреева С.В., Русалинова О.А. и заместитель заведующего Романова К.В.
- Публикации статей в сборнике по материалам Ярмарки:
 - Комарова Т.А. «Развитие творческих способностей детей дошкольного возраста в нетрадиционных техниках рисования», «Различные виды сказок, как средство воспитания дошкольников»
 - Андреева С.В. «Графический диктант как игровой метод подготовки к школе»
 - Русалинова О.А. «Особенности психологической адаптации молодых специалистов в условиях дошкольного образовательного учреждения».



7. Социальное партнёрство учреждения

Анализ работы по организации взаимодействия ГБДОУ и семьи.

Родители (законные представители) являются активными участниками образовательного процесса ДОУ. Представители родителей входят в состав Управляющего совета ДОУ, Совета родителей (д/с и групп), Конфликтной комиссии.

Одна из основных задач, поставленных в 2017 – 2018 учебном году, была направлена на создание условий для обеспечения безопасности, охраны жизни и здоровья обучающихся, реализации комплексной системы физкультурно-оздоровительной работы; способствованию приобщения и осмысленному желанию всех участников образовательного процесса вести здоровый образ жизни, создавать условия безопасной жизнедеятельности. Именно поэтому для взаимодействия с родителями (законными представителями) обучающихся в этом учебном году были проведены следующие мероприятия:

- консультации о ЗОЖ;
- размещение для родителей информационного материала на стендах, в виде папок-передвижек, на официальном сайте ДОУ по организации правильного питания, режиму дня, профилактике заболеваемости, здоровьесбережению, здоровому образу жизни;
- консультации медсестры для родителей по правильному питанию, профилактике заболеваемости, здоровому образу жизни;
- консультация родителей по адаптации к ДОУ детей третьего года жизни (и вновь поступающие дети);
- проведение спортивного праздника соревнования с участием семейных команд среди средних групп;
- проведение спортивного праздника, посвящённого 23 февраля с детьми подготовительной группы.

В рамках годовой задачи, направленной на совершенствование работы по социально-коммуникативному развитию обучающихся, способствованию формированию таких духовно-нравственных ценностей, как:

- ✓ любовь и забота о родных и близких людях, любовь и уважение к своей стране и народу, через приобщение к истории и культуре родного город, района проживания;
- ✓ бережное, ценностное отношение к окружающей природе и формирование начального экологического мировоззрения

была проведена следующая работа с родителями:

- проведено анкетирование по проблеме формирования духовно-нравственных ценностей у дошкольников;
- родительские собрания в возрастных группах по теме;
- размещение для родителей информационного материала на стендах, в виде папок-передвижек, на официальном сайте ДОУ.

Не менее важная задача работы образовательной организации – это качество образовательной деятельности, в том числе удовлетворённость качеством образования со стороны потребителя услуги: детей и родителей (законных представителей). Для анализа качества образовательной деятельности проводилась работа в нескольких направлениях:

- Анкетирование родителей (законных представителей) (форма анкеты предложена КО СПб). Большинство родителей (90%) положительно оценивают

качество образовательной работы ДООУ;

- Привлечение родителей (законных представителей) к участию в праздниках, соревнованиях и мероприятиях ДООУ;

- Проведён мастер класс для родителей по валянию из шерсти воспитателем Андреевой С.В.

- Открытые мероприятия для родителей (законных представителей) проведены в апреле 2018г. в каждой возрастной группе.

А также в свете решения образовательной политики страны реализовывалась задача по созданию условий доступной образовательной среды для обучающихся и их родителей (законных представителей) с разными стартовыми возможностями через создание развивающей предметно-пространственной среды ДООУ и учёта индивидуальных особенностей обучающихся и родителей.

Годовая задача по обеспечению вариативности дошкольного образования, в том числе за счёт введения дополнительных образовательных услуг, была реализована и родителям (законным представителям) обучающихся были предложены следующие образовательные программы:

- Студия игровой хореографии «В мире танца», педагог дополнительного образования Садкова Л.М. – посещали 41 ребёнок
- Кружок «Ритмическая мозаика», педагог дополнительного образования Филиппова Т.П. – посещали 43 ребёнка
- Кружок «Развивающие игры», педагог дополнительного образования Ершова С.В. – посещали 57 детей
- Кружок «Хоровое пение», педагог дополнительного образования Бойцова Л.И. – посещали 19 детей

Всего было заключено 134 договора на оказание дополнительных платных образовательных услуг.

А также во взаимодействии ДООУ с семьями обучающихся были использованы различные формы работы:

- Были проведены родительские собрания по темам:

1. Начало учебного года;
2. Формирование духовно-нравственных ценностей у дошкольников;;
3. Итоговое (конец учебного года).

- Родительское собрание для родителей вновь поступающих в ГБДОУ детей.

- Анкетирование родителей по проблемам:

1. Формирование духовно-нравственных ценностей у дошкольников;
2. Интерес и потребности в дополнительных образовательных услугах;
3. Оценка качества образовательных услуг.

- Консультации тематические:

— Что такое ЗОЖ

— Формирование духовно-нравственных ценностей у дошкольников;

— Готовность ребёнка к школе (подготовительные к школе группы);

— Готовность ребенка к детскому саду

— Тематические консультации в группах по интересующим проблемам оздоровления, развития и воспитания ребёнка

- Индивидуальные консультации и беседы по вопросам воспитания и развития детей.

- Оформление информационных стендов в группах, в холле детского сада.

- Размещение методических и просветительских материалов для родителей на сайте д/с.
- Привлечение родителей к участию в конкурсах семейного творчества.
- Привлечение родителей к участию в образовательных проектах, проводимых в ГБДОУ.
- Привлечение родителей к благоустройству территории детского сада во время городских субботников.

Эти формы давали возможность родителям лучше познакомиться с организацией жизни детей в д/с, увидеть успехи своих детей, оценить качество образовательной работы. Многие родители с желанием включались в работу, проявляли активность, старались оказать посильную помощь в организации ежедневного пребывания детей в ГБДОУ. Помогали педагогам создать тёплую, домашнюю обстановку.

Взаимодействие ГБДОУ с населением микрорайона.

1. Проведение совместных мероприятий (городских субботников)
2. Проведение просветительской работы - среди родителей, дети которых посещают и не посещают детский сад, с целью привлечь новых обучающихся в ГБДОУ.
3. Консультации педагогов ГБДОУ.

Сотрудничество ГБДОУ с другими организациями.

Одна из приоритетных задач, поставленной в 2017 – 2018 учебном году, была направлена на обеспечение вариативности дошкольного образования, в том числе за счёт взаимодействия с социальными партнёрами.

Реализация этой задачи заключалась в следующем:

1. Совместные формы работы с ГБОУ СОШ №14 по установлению преемственности в воспитании и обучении детей: консультации, экскурсии детей, спортивные соревнования, досуговые мероприятия и праздники.
2. Участие в детских спортивных соревнованиях и конкурсах, проводимых на базах дошкольных организаций района.
3. Районная библиотека им. Н. Рубцова – культурно-просветительская работа с населением.
4. СПб ГУЗ ПО №8 «Детская поликлиника №58» - врач-педиатр, медсестра, сопровождающие оздоровительную и профилактическую работу в ДОУ, профилактические осмотры, прививки, плановые осмотры.
5. Информационно-методический центр Невского района: консультации, обучение педагогических работников.
6. СПб АППО, ЦОКОиИТ, ДОУ района – повышение квалификации воспитателей. МО №54 – организация культурно-просветительской работы с населением.

8. Финансовые ресурсы учреждения и их использование в 2017-2018 годах

Финансирование учреждения формируется из трех источников: региональный бюджет, и внебюджетные средства. Анализ исполнения бюджетного финансирования (выделенных субсидий), постатейный анализ исполнения бюджета в 2017 г. по субсидиям на выполнение государственного задания показал 100% его исполнение.

Общий объем финансирования образовательной деятельности учреждения на 01.01.2018 год учебный год состав 37 015 600,00 рублей.

Субсидия на финансовое обеспечение выполнения государственного задания –

37 015 600,00 Субсидия на выплату компенсации части родительской платы за содержание ребенка - 406 800,00 рублей

Целевые субсидии на реализацию мер социальной поддержки работников-136 600,00 руб. Поступление от родительской платы – 1 200 000,00

Основные направления расходования бюджетных средств:

- заработная плата работников – 21 682 641,41 руб.,
- прочие выплаты - 3600,00
- расходы на закупку товаров и работ, услуг –10 273 500,17 руб.
- начисления на выплаты по оплате труда – 6 548 157,87 руб.
- на уплату налогов и сборов- 9600,00 руб.
- оплата коммунальных услуг - 1 334 000,00 руб.,
- работы, услуги по содержанию имущества 759700,00 руб.
- пособия по социальной помощи - 136 600,00 руб.
- прочие работы, услуги- 2800 800,00 руб.
- увеличение стоимости материальных запасов (поставка продуктов питания) -
- 251 300,00 руб.
- прочие расходы- 24 600,00 руб.

В 2017 -2018 учебном году были проведены следующие работы и закупки:

Обеспечение продуктами 8 618 290,00 руб.

Камерная дезинфекция постельных принадлежностей на сумму 60318,72 руб.;

Дератизация и дезинсекция помещений на сумму 7764,34 руб.;

Оказание услуг по мытью окон на сумму 27079,05 руб.;

Услуги по поверке весов – 8 494,06 руб.

Подготовка элеваторного узла к отопительному сезону на сумму 52 979,04 руб.;

Специальные обследования сотрудников на сумму 24482,75 руб.;

Программа производственного контроля на сумму 84179,02 руб.;

Повышение квалификации сотрудников – 4 782,54 руб. и 2719,19 руб.

Обслуживание сайта – 12624,44 руб.;

Поставка канцтоваров – 42728,40 руб.;

Поставка бытовой химии – 16 876, 75 руб.;

Поставка хозтоваров – 8715,91 руб.

Поставка посуды – 56703,49 руб.

Постава бумаги- 21640,09 руб.

Оказание услуги по прокату ковров и уходу за ними -11307,20 руб.

Поставка стирального порошка – 4396,06 руб.;

Услуги по разработке проекта нормативов предельно допустимых выбросов и постановке учреждения на государственный учет в 2018 году для нужд Заказчика – 70586,00 руб.

Поставка табличек, выполненных шрифтом Брайля- 567,15 руб.

Подписка на печатные издания – 43412,58 руб.

Поставка песка – 22 260,04 руб.

Техническое обслуживание систем, и оборудования.

В летний период 2018 года, силами сотрудников проведен ремонт:

- Частичный косметический ремонт: окраска стен группы и раздевалки группы

- раннего возраста №1).
- Частичный косметический ремонт: окраска стен раздевалки группы №5, и №3).
 - Замена линолеума в раздевалке группы №5;
 - Окраска стен 4-х лестниц, окраска перил на лестницах. Окраска потолка на пищеблоке;
 - Косметический ремонт: окраска потолков и стен в 2-х холлах второго этажа, произведена замена линолеума.
 - Произведена частичная замена плитки у центрального входа в детский сад;
 - Установка металлопластиковой двери;
 - Организация места для поста охраны.
 - Отремонтирован коридор перед кабинетом заведующего.

9. Решения, принятые по итогам общественного обсуждения публикации предыдущего доклада

Публичный доклад за 2017-2018 учебный год был создан рабочей группой ГБДОУ детский сад № 18 Невского района, обсуждался на Педагогическом Совете образовательного учреждения, был одобрен педагогической общественностью ДОУ. Также Публичный доклад был вынесен на обсуждение родительской: размещен на стендах и официальном сайте с сети интернет, рассмотрен на родительских собраниях групп, размещен на стендах информации ДОУ.

Родительский комитет ДОУ также одобрил представленную редакцию Публичного доклада.

10. Перспективы и планы развития.

Анализ деятельности ГБДОУ детский сад № 18 в 2018-2018 году позволяет сделать вывод о положительном стабильном развитии учреждения.

Создается и постоянно улучшается материально-техническая база. Предметно-пространственная среда и кадровые ресурсы являются хорошей базой для организации работы с детьми, и решения основных направлений деятельности ГБДОУ

Ближайшая перспектива развития дошкольного образования Российской Федерации:

1.Создание в системе дошкольного, общего и дополнительного образования детей равных возможностей для современного качественного образования и позитивной социализации детей.

2. Обеспечение доступности качественного образования для детей, удовлетворение потребности граждан в получении качественного дошкольного образования

3. Повышение эффективности деятельности руководящих и педагогических работников в системе дошкольного образования.

Именно поэтому *приоритетной целью и задачами работы ГБДОУ на 2018-2019 учебный год* будут являться:

Цель: создание благоприятных условий для полноценного проживания ребенком дошкольного детства, формирование основ базовой культуры личности, всестороннее развитие психических и физических качеств в соответствии с возрастными и

индивидуальными особенностями, подготовки к жизни в обществе, к обучению в школе, обеспечение безопасности жизнедеятельности дошкольника.

Задачи:

1. Создание условий образовательно-оздоровительного пространства, обеспечивающего воспитание культуры здоровья, способствующего формированию потребности и мотивации к сохранению и укреплению здоровья детей через:

- Создание физкультурно-оздоровительной развивающей предметно-пространственной среды;
- Использование в образовательном процессе здоровьесберегающих технологий;
- Взаимодействие специалистов и воспитателей возрастных групп;
- Тесное сотрудничество с семьями воспитанников;

2. Обеспечить позитивную социализацию дошкольников, поддержку детской инициативы посредством оптимизации театрализованной деятельности через:

- Повышение педагогической компетентности;
- Создание развивающей предметно-пространственной среды;
- Накопления детьми литературного опыта;
- Развития игровых способностей дошкольников.

3. Продолжать обеспечивать вариативность дошкольного образования, в том числе для обучающихся и их родителей (законных представителей) с разными стартовыми возможностями за счёт:

- Создания индивидуальных образовательных маршрутов (при необходимости);
- Расширения спектра дополнительных платных образовательных услуг;
- Активного взаимодействия с социальными партнёрами.

В подготовке Публичного доклада принимали участие:

Никулина Ирина Анатольевна - заведующий ГБДОУ;

Романова Ксения Викторовна - заместитель заведующего;

Федчунова В.А. - воспитатель

Никаноренкова И.С.- воспитатель

Филиппова М.В. – заведующий хозяйством